



OBEČNÍ ZPRAVODAJ

OBCE LESKOVEC - prosinec 2019



**ZASTUPITELSTVO OBCE PŘEJE VŠEM OBČANŮM
KLIDNÉ A POHODOVÉ VÁNOČNÍ SVÁTKY
A DO NOVÉHO ROKU HODNĚ ZDRAVÍ,
PRACOVNÍ I OSOBNÍ POHODY.**



Slovo na úvod

Vážení spoluobčané,

možná mě dají za pravdu zejména ti trošku dříve narození, ale čas nějak utíká čím dál rychleji.

Nedávno jsem psala článek do letního zpravodaje a dnes tady sedím opět, abych společně s vámi zhodnotila druhou polovinu roku 2019.

První měsíce tohoto období byly ve znamení dokončování stavby chodníků a opravy veřejného osvětlení. Stavba probíhala od jarních měsíců a téměř všichni občané pocítili její důsledky.

Jenom s velkou opatrností se museli pohybovat chodci a taky řidiči museli být o hodně pozornější. Tady bych chtěla poděkovat všem občanům za vstřícný přístup a taky firmě TM Stav s r.o., Vsetín, za rychle a dobře odvedenou práci. Naštěstí se stavba obešla bez nějaké nehody a úrazu, což při současném provozu v obci se rovná skoro zázraku. Dnes již můžeme chodit po nových chodnících, máme upravený přechod u školy a taky místo pro přecházení u hřbitova. Chodníky umožňují bezbariérový pohyb chodců se sníženou pohyblivostí, ale i určitě maminkám s kočárky se pohybuje po obci mnohem lépe. Pokud by zavítal do naší obce nevidomý člověk, taky se může bezpečně pohybovat podél hlavní silnice.

Jenom moc prosím, abychom se k tomuto majetku chovali tak, aby nám vydržel co nejdéle. Bohužel hned za pár dnů po kolaudaci vyjel osobní automobil ze zatáčky a poškodil obrubníky a vyvrátil sloup veřejného osvětlení. Tato škoda bude opravena na náklady pojišťovny, ale včera na prvním poprašku sněhu zase zřejmě někdo nezvládl zatáčku a skončil až na chodníku. Poškodil další obrubník a dešťový svod na budově bývalé hospody. Tentokrát viník ujel a opravu musíme provést na vlastní náklady.

Jak vidíte, cizí účastníci silničního provozu se nám „starají“ o poškozování chodníků celkem často. Pokusme se aspoň my domácí chovat k tomuto

majetku, jako ke svému. Nevjíždějme na ně ani osobními automobily, natož dodávkami nebo nákladními auty. Snížené nájezdy nejsou vybudovány pro lepší najíždění automobilů do křižovatek, ale pro bezpečný sjezd invalidních občanů a kočárků.

Je dost často vidět najetá osobní auta na chodníku a taky nákladní vozidla při vyjíždění z MK najíždějí tak, že jedou dokonce až po již vysokém obrubníku. Při takovém zacházení, budou chodníky za pár let ve stejném stavu, v jakém byly před touto nemalou investicí.

Po dokončení stavby chodníků byla provedena i oprava asfaltu v křížení místních komunikací s chodníkem. Tyto náklady dosáhly výše cca 270 tis. Kč a myslím, že taky napomohly zlepšení nejen vzhledu obce, ale i komfortu chodců i řidičů.

Celkové náklady stavby (chodníků a VO) dosáhly částky 12 mil. Kč. Vícepráce na této stavbě dosáhly do výše 159 tis. Kč, našly se i méně práce v hodnotě 94 tis. Kč. Proti vysoutěženému rozsahu prací na VO se realizovala i nadzemní stavba VO, která dosáhla nákladů ve výši 360 tis. Kč. Jak jsem zmiňovala v minulém čísle, podstatnou část nákladů pokryje dotace ze SFDI, kterou jsme čerpali ve

výši 7 178 tis. Kč. V minulých dnech jsme obdrželi na účet obce částku ve výši 1 140 tis. Kč, jako dotaci z programu IROP (Ministerstva pro místní rozvoj) na projekt pod názvem „Zvýšení bezpečnosti chodců a dopravy v obci Leskovec realizací veřejného osvětlení“.

I přes tyto dotační prostředky dosáhly vlastní náklady obce výše cca 3 680 tis. Kč, což se samozřejmě odrazilo i na výši finanční rezervy obce.

Dalším vyšším nákladem obce druhého pololetí je pořízení hasičského auta, které nahradí starou Avii. Celkové pořizovací náklady dosáhly částky 1 480 tis. Kč. Měli bychom snad ještě do konce roku obdržet dotaci ve výši 450 tis. Kč z programu Ministerstva vnitra ČR, Generálního ředitelství hasičského záchranného sboru a dotaci ze Zlínského kraje ve výši 300 tis. Kč. Vlastní náklady obce tak zůstanou ve výši 730 tis. Kč. Věřím, že nový automobil bude sloužit zásahové jednotce co nejlépe a přeji si, aby skutečně k zásahu musel být použitý pokud možno co nejméně. Bude na základě stanovených podmínek sloužit i SDH Leskovec, jako vozidlo pro dopravu na soutěže mladých hasičů i soutěžních družstev starších hasičů. Podmínky užívání vozidla musí být



stanoveny, protože vozidlo je majetkem obce a obec za něj nese plnou odpovědnost. V případě nehody (ale pevně doufám, že se nikdy žádná zaviněná nestane), se bude zkoumat, kdo řídil, jestli má oprávnění řídit toto vozidlo (hlavně z titulu zařazení vozidla do IZS), jaký byl účel této jízdy, jestli jízda byla povolena, apod. Díky zařazení vozidla do IZS (integrovaného záchranného systému) podléhá toto vozidlo přísnějším podmínkám při jeho užívání. Rozdíl mezi zásahovou jednotkou SDH (která je součástí IZS) a spolkem SDH je velký a myslím, že velmi málo z vás si jej uvědomuje. Za řízení obce v krizové situaci odpovídá starosta, taky nese odpovědnost za připravenost a dostupnost techniky. Zásahovou jednotku (jako nejnižší součást IZS) je obec povinna zřídit ze zákona. Plně zajišťuje veškeré vybavení potřebné pro zásah, hradí zdravotní prohlídky členů jednotky, náhrady mzdy členům při účasti na školeních, případných zásazích apod. Členy jednotky jsou zpravidla členové SDH, proto řadě z Vás splývá jednotka se spolkem SDH. Pokud by obec nebyla schopna zřídit zásahovou jednotku, musí uzavřít smlouvu se sousední obcí o využití jejich jednotky.

Věřím, že v naší obci budeme vždycky schopni obsadit potřebný počet členů jednotky, i když je to někdy složité, protože člen jednotky by měl být dosažitelný v případě nenadálé krizové situace.

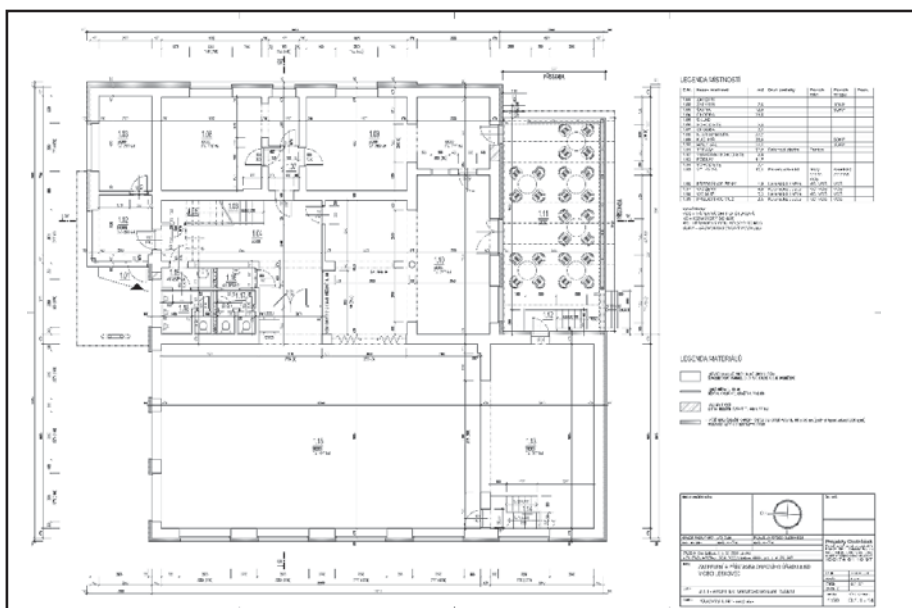
Snažíme se zajistit jednotce co nejlepší podmínky. Nový automobil již stojí ve zbrojnici, ale vlastní zbrojnice nevyhovuje dnešním podmínkám. Za 11 let dosáhne stávající zbrojnice 100 let. Nevyhovuje prostorově, ale zejména neexistencí základního hygienického zařízení, výjezdem přímo na frekventovanou silnici. V minulých číslech jsem se zmiňovala o projektu zbrojnice. Bohužel, jsme již i s 3 žádostmi o dotaci, neuspěli. Změnily se podmínky poskytování dotací a náš projekt, na který konečně máme platné stavební povolení, musí být mírně upraven. V současné době řešíme, jestli je možná úprava projektu, názo-

ry projektanta se rozcházejí s názory HZS, posuzovatele stavby pro příznání dotace. Velkým problémem zůstává i zajištění financování stavby. Jediný dotační titul Ministerstva vnitra, Generálního ředitelství hasičského záchranného sboru dosáhne maximální výše 4 500 tis. Kč. Zlínský kraj zatím pořád doplňuje přiznané dotace MV o částku max. 500 tis. Kč, takže maximální dotace by mohla dosáhnout částky 5 mil. Kč. Vzhledem k rozpočtu stavby v cenách roku 2018 ve výši cca 19 mil. Kč, je tato částka velmi malá. Vlastní podíl obce by zůstal velmi vysoký. Zastupitelstvo stojí před velkým rozhodnutím, upravit projekt, aby vyhověl podmínkám dotace a pokusit se opakovaně požádat o dotaci? Protože za opakovanou žádost bez „přerušení“ získáváme vyšší bodové hodnocení. Nebo přerušit cyklus žádostí a tím se prakticky vyřadit z možnosti získání dotace zatím z jediného dotačního titulu? Já se přikláním k první možnosti, protože pokud bychom získali dotaci a nenašli zbylé prostředky (bylo by nutné čerpat úvěr, který zatím nemáme), pořád můžeme dotaci odmítnout. Nebude to lehké rozhodnutí, ozývají se námitky, že tak velká investice a bude využívána jenom občas? Ale například tréninky mladých hasičů probíhají každý týden, takže by mohli využívat prostory ve zbrojnici, místo školní tělocvičny, která je pouze nouzovým řešením. Zatím volná dru-

há garáž, by mohla sloužit k uskladnění obecní techniky, dnes máme všechno venku na větru, dešti, mrazu. Obecní zaměstnanci by získali temperované zázemí v zimě, nemuselo by se topit přímotopy v nevyhovujících prostorech u obecního úřadu. Uvolněné prostory u obecního úřadu by mohly sloužit k uskladnění věcí, které máme v současné době „uskladněny“ na podiu za závěsy. Jak vidíte, využití nového zařízení by se určitě našlo. Přestěhování obecní techniky do části zbrojnice by uvolnilo prostory za obecním úřadem, které by přestaly být „stavebním“ dvorem, což by bylo vhodné zejména v souvislosti s dalším připravovaným projektem a tím je přístavba, oprava a zateplení KD a obecního úřadu.

Práce na přípravě projektové dokumentace této stavby byly zahájeny v letních měsících.

Zastupitelstvo těsně schválilo přístavbu altánu, který má být umístěn právě do výše zmiňovaného stavebního dvora. Postupně se upřesňuje podoba altánu, na návrh některých zastupitelů se přidává i vstup do kuchyně z venkovního prostředí (po terase altánu), posouvá se vstupní příčka do sálu. Nad kuchyní a částí zasedací místnosti vznikne realizací nástavby další místnost, rekonstrukce a nové dispozice se dostane i obecnímu úřadu. Vedle schodiště tak vznikne možná klubovna, nebo se do tohoto prostoru přestěhuje knihovna?



Projektant řeší zateplení objektu s výměnou oken a dveří, výměnu kotlů, včetně vytápění sálu. Náklady na poslední jmenované úkony bychom rádi pokryli aspoň z části dotací ze SFŽP, ale dotace zde dosahuje pouze 35-40 % uznatelných nákladů. Větší částku by se podařilo získat v případě rekuperace v sále KD, ale zde jsou zase pořizovací náklady poměrně vysoké. Přesnější částku zatím od projektanta nemáme, ale dotace by v tomto případě mohla dosáhnout až 80-85 %. Součástí celkové rekonstrukce celé budovy budou nové rozvody elektřiny, vody i odpady. Plánujeme rekonstrukci toalet a celého sálu. Na úpravy vnitřních prostor bychom rádi čerpali dotaci z MMR na opravu a údržbu veřejných budov, ale bohužel letos nebude výzva vypsána. Ale je potřeba mít připravený projekt pro příští rok, aby bylo dost času na podání žádosti.

Z podobného dotačního titulu bychom rádi čerpali i na dokončení

oprav ve školní budově. Nejakutnější je dokončení oprav školní kuchyně. V současné době aktualizujeme projekt a podle nákladů na realizaci rozhodne zastupitelstvo, jestli počkáme na dotační prostředky, nebo budeme realizovat ve vlastní režii.

Zatím největší investiční akcí posledních let ale bude vlastně zahájená stavba cyklostezky BVV. Avizovala jsem v minulém vydání zpravodaje, že bude stavba zahájena asi v srpnu letošního roku, ale staveniště bylo předáno až v říjnu a v naší obci bude vlastní stavba zahájena v roce 2020. Hned v lednu bude provedeno kácení dřevin a postupně podle klimatických podmínek, bude zahájena stavba. Pokud nenastanou žádné komplikace, měla by stavba být dokončena do konce roku 2020. Zastupitelstvo si uvědomuje významnost této akce, a proto schválilo na svém zasedání další dva zástupce obce, kteří se budou účastnit kontrolních dnů a budou stavbu hlídat.

Aktivně bude pracovat i celý technický výbor, který se podílí na přípravě projektu opravy KD, pracoval i při stavbě chodníků a dalších drobnějších stavbách. Myslím, že zřízení technického výboru v mnohém usnadňuje rozhodnutí vlastního zastupitelstva.

Vážení spoluobčané, věřím, že se mnou snad budete souhlasit, že se v naší obci i za poslední rok udělalo kus práce. Za to patří poděkování zastupitelům, ale i Vám, za trpělivost při realizaci staveb. Určitě by řada z Vás přivítala ještě i jiné stavby, jiné investice, ale naše obec zatím hospodáří bez úvěru a finanční prostředky jsou přece jenom omezené. Postupně se zastupitelstvo bude určitě snažit realizovat ty nejvíce žádané a reálné projekty tak, aby se nám v naší obci dobře žilo.

Na závěr mě dovolte popřát pokud možno klidný adventní čas, pohodové a šťastné vánoční svátky a do nového roku 2020 hlavně hodně zdraví.

Ing. Jana Šťastná, starostka

Jubilanti 1.pololetí 2020

leden

70 let Věra Mozgová
81 let Jindřiška Randusová
88 let Josef Mucha

únor

70 let Jana Krchňáková
82 let Josef Škývara
82 let Eva Muchová
86 let Zdeňka Sporková

březen

84 let Marie Sáblová
86 let Josef Mucha



duben

70 let Marie Tomečková
70 let Pavel Holba
83 let Eliška Vrajová

květen

75 let Amálie Šťastná
75 let Jiřina Klíčová
75 let Věra Křístková
86 let Františka Vychopňová
87 let Jan Talaš

Narodili se

Výchopňová Kristýna	září
Randusová Tereza	říjen
Smrčiak Filip	listopad
Koudelková Mariana	prosinec

Přejeme dětem i rodičům hodně radosti.

Opustili nás

Miroslav Mucha	červenec
Dobromil Holubec	říjen
Anežka Jančálková	listopad



Cena vodného a stočného

Ceník vodného a stočného platný od 1.1.2020

Položka	Jednotka	Cena bez DPH	Cena s DPH 15% do 30.4.2020	Cena s DPH 10% od 1.5.2020
vodné	m ³	43,50 Kč	50,03 Kč	47,85 Kč
stočné	m ³	33,30 Kč	38,29 Kč	36,63 Kč
Celkem	m ³	76,80 Kč	88,32 Kč	84,48 Kč

Čipování psů

Nabytím účinnosti zákona 166/1999 Sb. o veterinární péči a o změně některých souvisejících zákonů (veterinární zákon) ve znění novely č. 302/2017 Sb., přibývají další povinnosti chovatelům psů.

Od 1. 1. 2020 musí být každý pes označený čipem (speciálním kódem). Výjimka platí pouze pro starší psy, kteří byli tetováni před 3. 7. 2011. Takže pokud pes je sice starší a nemá

čitelné tetování, musí být taky „očipován“.

Chovatel je povinen zajistit, aby identifikační číslo psa bylo zaznamenáno v dokladu o očkování psa.

Za neoznačení psa sice zatím nebude pravděpodobně nikdo pokutován, ale každý chovatel si musí být vědom, že bez označení psa čipem, není platné očkování proti vzteklině. V případě, že takto neoznačený pes

někoho pokouše, škrábne, neplatné očkování proti vzteklině již sebou ponese poměrně výrazné pokuty, případně náklady na léčení poškozeného.

Obec prozatím nemá povinnost kontrolovat označování psů, ale pokud majitel doloží na obecní úřad doklad o „čipování“, může být potom použitelný při zaběhnutí psa a jeho identifikaci.

Ing. Jana Šťastná, starostka

Novinky v odpadovém hospodářství

Vážení spoluobčané, nový rok sebou ponese některé novinky v nakládání s odpady i v naší obci.

Na základě změny zákona č. 185/2001 Sb., v souvislosti s přijetím nařízení Evropského parlamentu budeme muset i v naší obci zajistit:

- celoroční třídění biologicky rozložitelného odpadu a nepostačí jenom domovní kompostéry.

Pro splnění těchto požadavků bude umístěn jeden velkoobjemový kontejner u hřiště, kde bude možno odložit přebytečný biologicky rozložitelný odpad (například drobné větvičky z keřů, posekaná tráva, plevele ze zahrádky, piliny, ale ty pouze po řezání elektrickou pilou – ne motorovou !!!). Vývoz jednoho kontejneru nás bude stát cca 6 tis. Kč, takže žádáme občany, aby převážně využívali domácí kompostéry.

Zastupitelstvo bude podle situace hledat případně další řešení, možná pomocí komunitní kompostárny.

- sběr jedlých olejů. K tomuto účelu bude jedna 120 lt popelnice umístěná ve školním dvoře, kde bude možno odložit scezený použitý jedlý olej, v uzavřené PET láhvi. Je velmi důležité dodržovat tyto podmínky, jinak bude obec muset platit za likvidaci oleje, nejenom za svoz. Podle množství sebraného oleje případně doplníme další sběrné místo.

- sběr kovů – kovových obalů. Možná jste již zaznamenali, že již v druhé polovině roku můžeme sbírat kovové obaly od nápojů (pivo, coca-cola, ale i od jiné obaly a obaly od konzerv) současně s plasty do jednoho pytle. Plasty, jako jediné odpady od nás, procházejí dalším tříděním, kde jsou vytríděny využitelné plasty a ostatní. Proto nám

svozová firma umožňuje sbírat i kovové obaly společně a tím tak dále nenavýšovat náklady.

V odpadovém hospodářství je situace velmi složitá, zejména ve využití vzniklých a vytríděných odpadů. Přitom se blíží datum zákazu ukládání odpadů na skládku a není v naší republice dořešený systém likvidace odpadů. Rozumné řešení – spalovny a využití vzniklého tepla na vytápění, se setkává s až s hysterickým odporem obyvatel. Viz situace nedávných dnů na Vsetíně. Přitom řízené spalování ve velkých spalovnách daleko méně znečišťuje ovzduší než domácí kotelny.

Pro vaši informaci uvádím několik čísel o stavu třídění odpadů v naší obci. V roce 2018 jsme vyprodukovali na jednoho občana 231 kg všech odpadů. Z toho 156 kg SKO (v popelnicích), 28 kg VO (velkoobjemový odpad - sta-

ry nábytek, textil, to co vozíte k mobilnímu sběru, mimo nebezpečný odpad a elektrospotřebiče). Vytrídili jsme na občana celkem 34 kg obalových odpadů (14kg plastů, 8 kg skla, 11 kg papíru a 1 kg „tetrapaků“) a 13 kg NO (barvy, mot. oleje a plechovky od barev apod., ale i pneumatiky). Z celkového objemu 231 kg jsme vytrídili celkem 75 kg, tj. pouze 32% a z toho recyklovatelných odpadů pouze 15%. Tato úroveň třídění bohužel neplní podmínky, které bychom měli dosáhnout pro splnění podmínek EU. Nejsme na tom samozřejmě takto jediní v republice, ale zase na druhou stranu, máme co zlepšovat. Třeba jednoduchá pomoc pro množství odpadu v popelnicích, nedávat ke svozu poloprázdné popelnice, protože se do produkce počítá průměrná váha popelnic a počet svezeneých, samozřejmě důsledně třídít a nedávat do popelnic co tam nepatří. Že to tak děláte? Možná většina, ale najdou se i takové

domácnosti, kde žijí 2-3 členové a pravidelně každý svoz, vyprodukuje 2-3 popelnice a to často i v letním období. Možná bude muset obec přistoupit k postupu, jako některé obce i v okolí. Budeme namátkově kontrolovat naplněnost popelnic a taky možná svezeme několik náhodně vybraných popelnic a provede se dotřídění a vyhodnocení třídění. Většinou se prokázalo, že důsledným tříděním by se výrazně snížilo množství SKO. Všechna tato opatření nemají vést k nějakým restrikcím, ale k uvědomění si, že něco jde dělat ještě trochu líp.

Příští rok začínáme další 4 leté období se staronovou firmou pro svoz a to jsou TS Vsetín. Bohužel do cen pro další období se promítla účinnost nařízení Evropského parlamentu, ale i nedobrá situace na trhu s odpady obecně. Dochází k navýšení cen za SKO (popelnici) ale zejména ceny za svoz a likvidaci tříděných odpadů

(pytlů). Například za pytel na plast budeme dnes již platit místo původních 9,5 Kč, cenu 21,85 Kč/ks, u skla ze 7 Kč na 18,4 Kč/ks a u papíru ze 7 Kč na 13,8 Kč. Vidíte, že navýšení cen je 200-230%. Proto je velmi důležité, používat pytly na odpad pouze pro daný účel. Ne, že je vidíme po obci použité pro skladování úplně jiného materiálu, nebo v nich dovezete odpad na mobilní sběr. A taky je, pokud možno, plnit co nejvíce. Další požadavky na likvidaci jedlých olejů, biologicky rozložitelného odpadu, společně s tímto navýšením cen, povedou k celkovému navýšení nákladů obce na likvidaci odpadů na dvojnásobek. Proto zastupitelstvo rozhodlo, o navýšení ceny za odpad od 1. 1. 2020 o 100 Kč na občana, na celkovou částku 500 Kč na občana a rok. Jaké budou skutečné náklady obce, jestli to bude dostatečné navýšení, to bude záležet na každém z nás.

Ing. Jana Šťastná, starostka



Obec Leskovec

svoz odpadu v roce 2020

1. POLOLETÍ

měsíc	leden	únor	březen	duben	květen	červen	interval svozu
Komunální odpad - SKO	9.	6.	5.	2.	14.	11.	čtvrtek SUDÝ týden 26 svozů / rok
	23.	20.	19.	17.(pátek)	28.	25.	
				30.			
Tříděný odpad - PLASTY							12 x ročně
OBALOVÉ KOVY	15.	19.	18.	22.	20.	17.	
NÁPOJOVÉ KARTONY							
Tříděný odpad - PAPÍR		21.		24.		26.	6 x ročně
Tříděný o. -SKLO BAREVNÉ	31.		20.			5.	6 x ročně
Tříděný o. -SKLO BÍLÉ	29.(středa)		27.			12.	6x ročně
JEDLÉ OLEJE			13.týden			26.týden	2x za 1/2 rok
BRKO *	VÝZVA			15.,17.	19.,21.	23.,25.	výzva/1x za14 dnů
Nebezpečný a objemný odpad					30.		2 x ročně (sobota)

BRKO * V HARMONOGRAMU JE ZAPSÁNO ČÍSLO TÝDNE, VE KTERÉM BUDE DOCHÁZET K VÝVOZU. Z PRAVIDLA SE BUDE JEDNAT O PRVNÍ POLOVINU TÝDNE.

Sběr a likvidace nebezpečného a objemného odpadu bude řešen formou MOBILNÍHO SVOZU.

Plán kulturních a sportovních akcí na rok 2020

04.01.2020	Tříkrálová sbírka	Obec , ČČK, SDH
11.01.2020	Ples	SDH Leskovec
25.01.2020	Výroční schůze	SDH Leskovec
01.02.2020	Výroční schůze	ČČK
08.02.2020	Ples	MS Lipky
21.02.2020	Valná hromada	FC Leskovec
22.02.2020	Fašanky	SDH Leskovec
29.02.2020	Karneval pro děti	ČČK Leskovec
15.03.2020	Vítání občánků	Obec Leskovec
21.03.2020	Košť slivovice	Obec Leskovec, SDH Leskovec
18.04.2020	Pietní akt k 75.výročí Juříčkova mlýna	Obec Leskovec
10.05.2020	Den matek	ČČK
05.06.2020	Noční soutěž požárních družstev	SDH Leskovec
13.06.2020	Zvěřinové hody (bude upřesněno)	MS Lipky
20.06.2020	Pohádkový les	ČČK Leskovec
05.07.2020	Turnaj v malé kopané	FC Leskovec
11.07.2020	Zvěřinové hody (bude upřesněno)	MS Lipky
19.07.2020	Memoriál Juříčkova mlýna	SDH Leskovec
28.08.2020	Společný trénink mladí hasiči	SDH Leskovec
17.10.2020	Vodění berana	ČČK Leskovec
07.11.2020	Hon	MS Lipky
28.11.2020	S lampionem k vánočnímu stromku	Obec Leskovec
29.11.2020	Adventní tvoření	ČČK Leskovec
04.12.2020	Beseda s důchodci	Obec Leskovec
07.12.2019	Hon	MS Lipky
09.12.2020	Rzsvícení betlému	Obec Leskovec
28.12.2020	Turnaj ve stolním tenise	FC Leskovec
31.12.2020	Ohňostroj ke konci roku	Obec Leskovec

Vítání nového roku 2020

Vítání nového roku bude spíše loučením se starým rokem. Setkání s ohňostrojem u obecního úřadu se uskuteční již na Silvestra, 31.12.2019 a to ve 20,00 hodin

Zimní setkání na Varšovni se uskuteční v pondělí 30. prosince 2019 od 11 hodin

ČČK Leskovec informuje

Letní prázdniny jsme již tradičně přivítali v sobotu 29.června „Pohádkovým lesem“. Letos jsme pro děti připravili trasu vedoucí kolem Polušků. Na trase na děti čekaly pohádkové bytosti. Čekání na startu jsme dětem zpříjemnili malováním na obličej. Po splnění různých úkolů děti byly odměněny sladkostmi. Sobotní odpoledne jsme zakončili opékáním špekáčků. Těší nás stále velká účast dětí a rodičů na této akci.

V červenci jsme zajistili zdravotní hlídku na „Memoriálu obětí Juříčkova mlýna“

V sobotu 19. října proběhlo tradiční „Vodění barana“, kterého se letos zúčastnilo hodně nadšenců z řad našich spoluobčanů.

První adventní neděli 1.12.2019 jsme si zpříjemnili „Adventním tvořením.“ I letos jsme pro děti a rodiče nachystali spoustu ukázek tvorby. Děti si mohly vyzkoušet zdobení perníků, vyrobit anděla z papíru, vánoční ozdoby z pedigu, šišek a mnoho dalších věcí, které souvisejí s předvánočním časem.

I v letošním roce jsme nezapomněli na naše zasloužilé členky ČČK. S kytic-

kou a dárkem jsme jim poblahopřáli k jejich životnímu jubileu.

Chtěli bychom touto cestou poděkovat všem, kteří nám pomáhají při pořádání jednotlivých akcí. Poděkování patří rovněž všem sponzorům, díky kterým můžeme obohatit naše akce pro děti.

Přejeme všem našim spoluobčanům příjemné prožití Vánoc a do nového roku 2020 pevné zdraví, štěstí a rodinnou pohodu.

Výbor ČČK v Leskovci

Zlatá plaketa pro dárce krve

I v naší obci máme občany, kteří jsou bezpříspěvkovými dárce krve. Jeden z nich, pan Ladislav Hrňa, dosáhl již 40 odběrů krve. Oblastní spolek Českého červeného kříže Vsetín ocenil našeho občana zlatou plakétou.

Obec Leskovec gratuluje a děkuje panu Hrňovi za jeho příkladný přístup k životu.

Co nového u hasičů

Léto a podzim uběhly jako voda. Opět se přiblížil konec roku a nastal čas ohlédnout se zpět. Proto mě dovoluňte, abych Vás informoval o dění v našem Sboru ve druhém pololetí.

Koncem června se v rámci družby s hasiči z Leskovce u Opavy uskutečnilo opět setkání Mladých hasičů z obou sborů. Tentokrát bylo setkání u nás v Leskovci. V průběhu tohoto setkání nás navštívili bývalý tiskový mluvčí SH ČMS a nynější šéfredaktor ročenky Hasičské čtení pan Josef Nitra společně se Zasloužilým Hasičem Vincentem Filgasem z Lužné. Oba hasiči se zajímali o dění v našich sborech. Zejména pak o společnou družbu mezi Mladými hasiči.

Tradiční červencový Memoriál už několik let provází dešť. I letošní 40. ročník nebyl výjimkou. Celá soutěž se tak kvůli silnému dešti musela posunout asi o půl hodiny. Poté co se počasí umoudřilo, proběhlo zahájení s ukázkou požárního útoku družstev našich Mladých hasičů. Letošního Memoriálu se zúčastnilo celkem 22 družstev. Z toho 10 družstev mužů, 9 družstev žen a 3 družstva mužů nad 35 let. V kategorii mužů zvítězilo letos družstvo z Podhradní Lhoty. 2. místo obsadilo Lidečko a 3. skončily Sklárný Karolinka. V kategorii žen se nejlépe umístily ženy z Vizovic. 2. místo patřilo ženám z Prlova a 3. skončily ženy z Loučky. V kategorii muži nad 35 let vyhrál Pozdřechov, 2. skončilo Ublo a na 3. místě se umístili muži z Leskov-

ce u Opavy doplnění o naše veterány.

Okamžitě po Memoriálu si družstvo mužů nechalo zgenerovat a také zvýšit výkon své sportovní mašiny. To vše za finančního přispění obecního úřadu. Zde bych chtěl zároveň zmínit, že nám obecní úřad pomohl zároveň spolufinancovat i výrobu nových lokočkových kol na koňskou stříkačku, která je náš historický klenot a mnohé sbory nám ji závidí. Chci proto jménem výboru SDH Leskovec poděkovat všem zastupitelům naší obce v čele s paní starostkou ing. Janou Šťastnou za vstřícnost, a ochotu kterou nám tímto finančním příspěvkem vyšli vstříc.

Na konci srpna naši Mladí hasiči uspořádali již 3. ročník společného tréninku Mladých hasičů okrsku č. 7, na kterém si zasoutěží a pobaví děti, tak i jejich vedoucí.

V polovině září jsme pomohli Okresní radě mládeže při OSH Vsetín uspořádat krajskou soutěž Mladých hasičů „O pohár ředitele HZS Zlínského kraje“. Této výběrové soutěže se účastnily nejlepší týmy z okresních lig všech okresů Zlínského kraje. Celkem se zúčastnilo 23 družstev mladších a starších žáků. Vzhledem k tomu, že naše SDH bylo jako pořadající, nechyběli proto na soutěži ani naši mladší a starší žáci. Soutěžilo se od rána za velké podpory diváků, dvoukolově, ve štafetách dvojic a poté v požárních útocích.

Měsíc září patří také tradičně družstvu veteránů. I letos se zúčastnili se svou PS osmičkou soutěží v Lidečku,

Prlově Lužné, Pozdřechově a v Lúkách pod Makytů.

V říjnu a v listopadu družstvo mužů, společně s několika dalšími našimi členy odpracovali několik desítek brigádnických hodin, kdy pálili klesti po těžbě dřeva.

Koncem listopadu dostala nové závažové auto i naše výjezdová jednotka. Úspěšně se tak završilo společné úsilí členů výjezdové jednotky a obecního úřadu nahradit staříčkou Avii, která dlouhé roky spolehlivě fungovala ku prospěchu jednotky i sboru.

Jménem výboru SDH Leskovec, zde chci poděkovat za spolupráci Obecnímu úřadu a také všem, kteří nám nezištně pomáhají zajišťovat všechny naše akce. Ať už finančně, nebo přiložením ruky ke společnému dílu.

Dovoluňte mě ještě, abych Vás všechny co nejsrdečněji pozval jménem SDH Leskovec, na náš tradiční Hasičský ples se skupinou Skotský střík, který se uskuteční 11. ledna 2020 od 19.00. hodin v Kulturním domě.

Dále bych chtěl jménem výboru SDH Leskovec pozvat všechny naše členy na volební Výroční valnou hromadu, která se bude konat dne 25. ledna 2020 v 16.00 hodin v Kulturním domě.

Závěrem Vám chci všem popřát jménem SDH Leskovec klidné prožití svátků Vánočních a do roku 2020 pevné zdraví a hodně rodinné pohody.

*Za SDH Leskovec
Libor Goldefus
starosta SDH Leskovec*



Společně s Leskováky

Mladí Hasiči v roce 2019

Letošní rok byl ve znamení krásného počasí a plného nasazení všech 26 dětí, které nás reprezentovali na soutěžích hry plamen a v okrsku č. 7. Fungujeme celoročně, proto se v zimních měsících scházíme v tělocvičně základní školy u nás v Leskovci. Zimní přípravě se plně věnujeme, abychom byli připraveni na sezónu, ale i tak si uděláme čas na různé akce, jako je například zdobení perníčků, bobování nebo také tradiční přespávání ve škole s tematikou masopustu.

Jaro se nám jistě přiblížilo a my se museli připravovat na obvodové kolo. Pro přípravu jsme se vrátili zpět na fotbalové hřiště, ale využili jsme i možnosti trénovat na ovále v Jasicích ve Vsetíně, kde jsou umístěny různé překážky pro trénink štafet. Na obvodové soutěži s účastí mladších a starších žáků se nám podařilo se staršími vybojovat postup do okresního kola. Díky tomuto postupu jsme získali hodně nových zkušeností a především si děti vyzkoušely požární útok CTIF, který se jim velmi líbil a z okresního kola jsme přivezli krásné 10. místo. Pro menší oddech jsme si k nám na víkend pozvali naše kamarády z družebního SDH Leskovec u Opavy (Březová). Připravili jsme různé hry a soutěže, navštívili jsme hasičskou základnu ve Vsetíně, opékali špekáčky, udělali si diskotéku a na závěr nás navštívil šéfredaktor hasičského čtení Pepa Nitra v doprovodu zasloužilého hasiče Vincence Filgase. Poté jsme se plně věnovali

trénování a soustředili se, na okresní ligu Hry Plamen, kde jsme se zúčastnili 5 bodovaných soutěží. Mimo ligu jsme se také zúčastnili soutěže v Prlově, kde se starším podařilo umístit na krásném 3. místě. Na memoriálu Juříčkova mlýna jsme za deštivého počasí předvedli naše dovednosti ukázkou požárního útoku obou družstev. Srpnové počasí nám umožnilo i tradiční víkend pod stan s přípravou na pomalu se blížící závod hasičské všestrannosti. Koncem prázdnin jsme uspořádali již 3. ročník Společného tréninku okrsku č. 7, s účastí 12 týmů. Díky sponzorům jsme mohli ocenit všechny družstva pohárem a sladkostí i s malým pohoštěním. Všem zúčastněným se tato akce líbila a těšíme se na další ročníky. V polovině září jsme měli tu čest pořádat výběrovou soutěž O pohár ředitele HZS Zlínského kra-

je. Málo komu se poštěstí tuto soutěž pořádat a velice si této příležitosti vážíme. Na konci září bylo vyhodnocení okresní ligy, ve které jsme se umístili: starší žáci 17. místo a mladší žáci 19. místo. Zároveň jsme zahájili novou sezónu pro rok 2020 závodem hasičské všestrannosti. Nyní jsme opět v tělocvičně naší školy, kde jsme začali se zimní přípravou.

Závěrem bych chtěla tímto poděkovat dětem za účast na tréninzích i závodech, rodičům za dobrou spolupráci i finanční podporu, všem sponzorům, obecnímu úřadu a členům SDH. Letos jsme za sponzorské dary mohli dokoupit dresy, novou závodní sadu hadic, štafetové hadice, stan, novou základnu a přestříkání kádě na vodu. Do nového roku 2020 vám všem přeji hodně zdraví a rodinné pohody. Rádi přivítáme i nové malé členy MH Leskovec.

*Vedoucí Mladých hasičů
Miroslava Goldefusová*



Sbírka trofejí za tři roky

Hodnocení II. pololetí

Vážení sportovní přátelé, skončila podzimní část aktuální fotbalové sezóny. Do podzimní části sezóny 2018/19 jsme nastoupili pod taktovkou trenéra Věroslava Poláška, s jednoznačným cílem hrát v horní polovině tabulky. Tento cíl se nám povedl do puntíku naplnit a naše postavení v tabulce je lehce nad očekávání. Družstvo mužů od třetího kola nepoznalo

hořkost porážky a spolehlivými výkony jsme vytvořili šňuru osmi neprohraných zápasů v řadě. Aktuálně si družstvo mužů drží 3 pozici se ziskem 24 bodu, skóre 24 : 16, se ztrátou jednoho bodu na prvního. Branky: Hromada Pavel 4, David Fojt 3, Lukáš Fojt 3.

Po konci podzimní části jsme přehodnotili cíle a pokusíme se vybojovat postup do okresního přeboru. Co se

týká plánu a přípravy na zbývající jarní část sezóny, tak příprava začne hned v lednu a bude se trénovat 2x týdně v hale a pokud počasí dovolí i venku v našem sportovním areálu. V polovině února proběhne již tradiční soustředění na Vsackém Cabu a zúčastníme se tradičního turnaje Fastav cup na umělé trávě ve Vsetíně. Dále máme v plánu odehrát pět přípravných zápasů a věř-

me, že družstvo mužů bude dobře připraveno na začátek sezony, která začne první víkend v dubnu.

Na podzim letošního roku jsme za pomoci finančních prostředků Obce Leskovec, sponzorů ze strany soukromých podnikatelů, společnost Josef Juříčka – podlahy, apod., zakoupili světelnou informační tabuli – ukazatel skóre a času, který přispěje k lepšímu sportovnímu zážitku zejména pro Vás věrné fanoušky.



V družstvu přípravy před podzimní sezonou zbylo jen 13 dětí. Po odehrání jarní části, se některé hráčky a hráči rozhodli ukončit setrvávání ve fotbale. Během podzimní sezóny, se trénovalo 2x týdně. O víkendech se odehrálo 9 mistrovských turnajů. Během podzimní části, se podařilo doplnit mladší přípravku o pár nových dětí. Nejlepšími střelci týmu byli Adam Filgas – 7 branek a Daniel Ditrich 4 branky. Za celý podzim, musíme poděkovat nejen funkcionářům, ale i trenérům, zejména Romanu Ditrichovi, kteří pomáhali nejen na trénincích, ale hlavně v zápasech, kde jsme se snažili zapojit všechny hráče a hráčky. Soutěž byla ukončená koncem října. V listopadu a prosinci se děti budou připravovat v tělocvičně na Ohradě ve Vsetíně.

Velké díky patří všem rodičům za trpělivost a odvoz všech dětí na zápasy. Doufám, že všichni trenéři, budou pokračovat v nastaveném trendu a přivedou do oddílu nové hráče.

Rádi bychom Vás pozvali na již tradiční Vánoční turnaj ve stolním tenise, který se letos bude konat ve středu 28. 12. 2019 od 13:00 hod. v sále kulturního domu.

Závěrem tedy nezbyvá než poděkovat všem, kteří se malou či větší měrou podíleli v roce 2019 na fungování fotbalového klubu, všem sponzorům, kteří přispěli k zajištění provozu klubu. Poděkování patří také všem našim věrným fanouškům. Vám všem přeje příjemné prožití vánočních svátků a v roce 2020 hodně štěstí, zdraví.

FC Leskovec

Veřejná doprava v kraji dozná změn

Každoročně dochází v prosinci ke změně jízdních řádů. Hlavní změnou ve Zlínském kraji však bude zavedení nového tarifního systému. Starostové obcí však doposud nemají v této situaci poněkud jasno. Zjištění faktického stavu bylo mimo jiné náplní schůzky zástupců Krajského představenstva Sdružení místních samospráv České republiky (SMS ČR) – Mgr. Elišky Olšákové, Mgr. Tomáše Chmely a Josefa Zichy, s náměstkem hejtmána pro dopravu, Ing. Pavlem Botkem. Náměstek Botek se zavázal, že všem obcím budou co nejdříve zaslány platné jízdní řády a do každé domácnosti by měly být doručeny přehledné letáčky se základními informacemi.

SMS ČR Zlínského kraje iniciovala schůzku mezi Správou železniční dopravní cesty (SŽDC), Zlínským krajem a starosty, kteří na svém území mají železniční stanice v majetku SŽDC, která se uskuteční v úterý 26. listopadu 2019.

CENÍK

Díky novému tarifnímu systému cestující výrazně ušetří. Ceník jízdného bude určovat Zlínský kraj a bude nastaven jednotně pro autobusovou

a železniční dopravu - k pevné nástupní sazbě 9 korun se připočte za každý kilometr na trase koruna. Například za cestu dlouhou 20 kilometrů zaplatí cestující 29 korun. Jelikož v rámci kraje nebude zaveden integrovaný systém dopravy, budou si muset cestující kupovat jízdenky zvlášť u autobusů i u vlaků. Ceník je stanoven na úrovni IN25 - oproti současným cenám základního jízdného u Českých drah budou ceny v rámci nového tarifu Zlínského kraje nižší o celou čtvrtinu.

AUTOBUSY

Veřejná osobní linková doprava bude zajištěna následujícími dopravci:

- KRODOS BUS a.s. – provozující veřejnou osobní linkovou dopravu v provozní oblasti Kroměříž
- ČSAD BUS Uherské Hradiště a.s. - provozující veřejnou osobní linkovou dopravu v provozní oblasti Uherské Hradiště
- ARRIVA MORAVA a.s. - provozující veřejnou osobní linkovou dopravu červenými autobusy v provozní oblasti Valašské Klobouky
- ČSAD Vsetín a.s. - provozující veřejnou osobní linkovou dopravu

v provozních oblastech Valašské Meziříčí, Vsetín a Zlín

Původně chtěl kraj od prosince spustit plnohodnotný krajský integrovaný systém (IDS), kvůli zablokované soutěži na provozovatele autobusů u antimonopolního úřadu má ale tento plán zpoždění. Z tohoto důvodu jízdní řády autobusové dopravy nebudou měněny.

V autobusové dopravě bude krajský tarif platit u všech linek a zároveň také u spojů za hranice kraje, kterých je kraj objednavatelem. V autobusové dopravě nebudou k dispozici časové jízdenky a ani přestupné jízdenky, tzn., že u přestupů si cestující bude muset koupit stále dvě jízdenky jako doposud.

V autobusech bohužel nebude možné platit platebními kartami, elektronické peněženky budou moci být stále využívány, tzn. o nahané peníze na kartách cestující nepřijdou a budou je moci dále využívat.

Výjimka je u dopravce ARRIVA MORAVA, který bude zajišťovat dopravu červenými autobusy v oblasti Valašské Klobouky. Z důvodu modernějšího odbavovacího zařízení u autobusového dopravce bude pře-

OBECNÍ ZPRAVODAJ

ba pořídit si ještě jednu odbavovací elektronickou peněženku (plastovou kartu). Pokud budou cestující používat jen a pouze autobusy ARRIVY, stačí jim pouze tato karta. Pokud budou přestupovat na autobusy jiných dopravců (ČSAD Vsetín, ČSAD BUS Uherské Hradiště, KRODOS BUS), budou muset mít karty dvě. Prodej karet bude zabezpečovat ARRIVA na infocentrech měst (např. Slavičín, V. Klobouky a Luhačovice a na nádražích, kde má ARRIVA pokladnu, tj. Horní Lideč, Brumov-Bylnice a Luhačovice). Karta by měla být za zálohu 100 Kč (zahájení prodeje se předpokládá od 9. 12. 2019).

VLAKY

Veřejná osobní železniční doprava bude zajištěna:

- ARRIVA vlaky s.r.o. - provozující veřejnou železniční dopravu na tratích 280, 281, 282, 283, 300, 340, 341 (vlak ARRIVA EXPRESS z Nitra do Prahy není součástí krajského tarifu)
- České dráhy, a.s. - provozující veřejnou železniční dopravu na tra-

tích 280, 281, 300, 303, 305, 323, 330, 331, 340, 341

Tarif v rámci kraje bude platný ve všech osobních a spěšných vlacích v kraji a třech vybraných tratích (č. 303 do stanice Kojetín, č. 330 do stanice Moravský Písek a č. 340 do stanice Veselí nad Moravou). Zde bude jedno zda cestující využijí služeb Českých drah nebo ARRIVY – jízdenka bude přestupná a platná u obou dopravců.

Ve vlakové dopravě nebudou nově cestujícím ve vlacích ČD na území Zlínského kraje již platit karty IN25 či IN 50. Na cestách mimo Zlínský kraj budou však tyto karty, stejně jako karty IN 100 a IN Business platné beze změn. Karty IN25 a IN 50 budou moci cestující na pokladnách ČD vrátit nebo je mohou využívat mimo hranice kraje.

Pro cesty ve vyšších třídách Českých drah (rychlíky, expresy, Intercity aj.) nebo při cestách mimo hranice kraje budou nadále platit pouze jízdenky Českých drah dle svého tarifu. Tzn. pokud cestující pojedou mimo hranice kraje, bude mu pro-

dána jízdenka buď do posledního zastávky na trati na území Zlínského kraje, nebo do místa, kde bude cestující přestupovat na navazující spoj.

Jízdenky na vlak se budou prodávat přímo na nádražích. Kde pokladna nebude či bude zavřená, si cestující koupí lístek přímo u průvodčího (bez doplatku). Jízdenky na vlak se přestanou prodávat v obcích Halenkov, Jablunka, Kunovice-Loučka, Lhotka nad Bečvou, Osíčko, Valašská Polanka a na zastávce Zlín-Malenovice. Dalších šest pokladen ČD zavřou proto, že je na některých tratích vystřídá ARRIVA. Krajské jízdenky bude ARRIVA prodávat ve stanicích Vsetín, Horní Lideč, Bylnice, Luhačovice, Uherský Brod, Kunovice a Uherské Hradiště.

Cestování se společnostmi RegioJet či Leo Express a ARRIVA EXPRESS (ve směru Nitra – Praha) se tarify Zlínského kraje nijak nedotknou.

Pro lidi, kteří jezdí vlakem často, budou v rámci krajského tarifu k dispozici 7denní a 30denní časové jízdenky.

ODJEZDY Platí od 15.12.2019 LESKOVEC

Směr: VSETÍN		HORNÍ LIDEČ	
čas	poznámky	čas	poznámky
4.37	11/80	4.16	2/
5.17	11/	4.27	53
5.51	42/	5.04	42
6.37		5.54	
7.17	80	6.24	
8.12	42/	7.36	42
9.32		8.11	
12.01		9.56	
12.53	42	12.41	
13.35		14.11	
14.58		16.01	25
15.44		16.11	2
16.58	25 a pracovní dny	18.36	10
17.45		20.36	10,80
19.45	10	21.56	10
20.55	52/	22.34	80,23
21.28	10	23.19	36,80

Vysvětlivky:

- 2) jede v pracovní dny,
- 10) nejede 24., 31.XII
- 11) nejede 25.XII.,1.I.
- 23) jede v pracovní dny, nejede 31.XII
- 25) jede v soboty a neděle, státní svátky
- 36) jede v soboty a neděle, státní svátky, nejede 24.XII
- 42) jede v prac.dny, nejede 27.XII. – 2.I.
- 53) jede 1.I.
- 52) jede 31.XII.
- 80)Vsetín - Střelná - Bylnice, cestující jedoucí přes Střelnou nedoplácejí rozdíl jízdného

947100 Vsetín - Lačnov - Študlov - Valašské Klobouky Platí od 15.12.2019 do 12.12.2020

Přeppravu zajišťuje : ČSAD Vsetín a.s., Ohrada 791, 755 01 Vsetín, provoz Vsetín, Ohrada 791, odsvs@csadvs.cz, www.csadvs.cz, tel.702 281 121; 725 517 903

km	TČ	1	3	5	7	9	11	13	15	17	19	21	23	25
0	1	...	5 37
0	2	...	5 38
0	3	...	5 40
0	4	...	5 43
0	6	...	5 47
0	7	...	5 50
1	8	Vsetín, Ohrada	5 52
4	9	Ustí, pož.zbroj.	5 55
5	10	Leskovec, Na čtvrti	5 57
6	11	Leskovec, ObÚ	5 58
8	12	Seninka, rozc.	6 00
9	13	Valašská Polanka, Veřejné	6 01
9	14	Valašská Polanka, ObÚ	6 03
10	15	Valašská Polanka, škola	6 04
11	16	Lužná, Neratov	6 07
11	17	Lužná, obec	6 09
12	18	Lidečko, rozc. Mužikov	6 11
14	20	Lidečko, rozc. Pulčín	6 14
16	22	Lidečko, Certovy skály	6 16
17	23	Lidečko, zast.	6 18
18	24	Lidečko, rest.	6 19
18	25	Lidečko, plla	6 21
19	25	Horní Lideč,, u žel.st.	6 21
20	26	Horní Lideč,, žel.st.	6 24
22	27	Horní Lideč,, škola	6 28
24	28	Horní Lideč,, rybník	6 31
25	29	Lačnov, rozc.	6 32
26	30	Lačnov, škola	6 33
26	31	Lačnov, střed	6 34
26	32	Lačnov, točna	6 23
28	33	Horní Lideč,, rozc.	6 27
30	34	Valašské Příkazy,, rozc.	6 30
30	35	Študlov, rest.	6 32
30	36	Študlov, točna
30	37	Študlov, rest.
30	38	Valašské Příkazy,, rozc.
30	39	Valašské Příkazy,, ObÚ
30	40	Poteč
31	41	Valašské Klobouky, provozovna
32	42	Valašské Klobouky,, poliklinika
32	43	Valašské Klobouky,, aut.st.
33	44	Valašské Klobouky,, zav.igla
33	44	Valašské Klobouky,, žel.st.

☒ jede v pracovních dnech
☒ jede jen 31.12.19
☒ nejede od 23.12.19 do 3.1.20, 31.1.20, od 2.3.20 do 6.3.20, 9.4.20, od 1.7.20 do 31.8.20, od 29.10.20 do 30.10.20
☒ nejede 31.12.19

TARIFNÍ OPATŘENÍ: Cestujícím tranzitujícím úsekem linky mezi zastávkami Horní Lideč, u žel.st. - Horní Lideč, škola nebude závek o délce 1 tarifní kilometr a mezi zastávkami Valašské Příkazy, rozc. a Študlov, točna o délce 6 tarifních kilometrů tímto úsekem započítávan do ceny jednotlivého jízdného.
Na lince platí tarif Zlínského kraje vyhlášený dopravcem ČSAD Vsetín a.s. Informace o tarifu a smluvních přepravních podmínkách jsou zveřejněny na www.csadvs.cz nebo ve vozidlech na lince.

☒ spoj jede po jiné trase
☒ zastávka s možností přestupu na železniční dopravu
☒ MHD zastávka s možností přestupu na městskou hromadnou dopravu
☒ spoj příslušnou zastávkou projíždí

947610 Vsetín - Střelná - Valašská Senice

Platí od 15.12.2019 do 12.12.2020

Přeppravu zajišťuje : ČSAD Vsetín a.s., Ohrada 791, 755 01 Vsetín, provoz Vsetín, Ohrada 791, odsvs@csadvs.cz, www.csadvs.cz, tel.702 281 121; 725 517 903

km	TČ	1	3	5	9	201	203	205	207	17	19	21	209	25	211	29	213	215	35	
0	1	od Vsetín, aut.nádr. MHD																		
0	1	Vsetín, Ohrada																		
4	4	Ustí, pož.zbroj.																		
5	5	Leskovec, Na čtvrti																		
6	6	Leskovec, ObÚ																		
8	8	Seninka, rozc.																		
9	9	Valašská Polanka, Verěžné																		
9	9	Valašská Polanka, ObÚ																		
10	10	Valašská Polanka, škola																		
11	11	Lužná Neratov																		
12	12	Lužná, obec																		
14	14	Lidečko, rozc. Mužíkov																		
16	16	Lidečko, rozc. Pulčín																		
17	17	Lidečko, Certovy skály																		
17	17	Lidečko, zast.																		
18	18	Lidečko, rest.																		
18	18	Lidečko, píla																		
19	19	Horní Lideč, u žel.st.																		
0	19	Horní Lideč, žel.st.																		
1	20	Horní Lideč, rozc.																		
4	23	Střelná, střed																		
21	25	Střelná, rozc.																		
23	27	Francova Lhota, u lávky																		
24	28	Francova Lhota, u Raisů																		
25	29	Francova Lhota, škola																		
25	29	Francova Lhota, u Pavlíků																		
26	30	Valašská Senice, II																		
27	31	Valašská Senice, III																		
28	32	Valašská Senice, Jednota																		
28	32	Valašská Senice, rest.																		
29	33	Valašská Senice, konečná																		

† jede v pracovních dnech
 † jede v neděli a ve státem uznané svátky
 † jede od 23.12.19 do 3.1.20, 31.1.20, od 2.3.20 do 6.3.20, 9.4.20, od 1.7.20 do 31.8.20, od 29.10.20 do 30.10.20
 † jede od 23.12.19 do 3.1.20, od 1.7.20 do 31.8.20
 † jede 31.12.19

TARIFNÍ OPATŘENÍ: Cestujícím tranzitujícím úsekem linky mezi zastávkami Střelná, střed a Horní Lideč, rozc./Střelná, rozc. nebude závek o délce 4 tarifních kilometrů tímto úsekem započítávan do ceny jednotlivého jízdného.
 Na lince platí tarif Zlínského kraje vyhlášený dopravcem ČSAD Vsetín a.s. Informace o tarifu a smluvních přepravních podmínkách jsou zveřejněny na www.csadvs.cz nebo ve vozidlech na lince.

⊂ spoj jede po jiné trase
 ⊂ zastávka s možností přestupu na železniční dopravu
 ⊂ zastávka s možností přestupu na městskou hromadnou dopravu
 MHD | spoj příslušnou zastávkou projíždí

947610 Vsetín - Střelná - Valašská Senice

Platí od 15.12.2019 do 12.12.2020

Převahu zajišťuje : ČSAD Vsetín a.s., Ohrada 791, 755 01 Vsetín, provoz Vsetín, Ohrada 791, odsv@csadvs.cz, www.csadvs.cz, tel.702 281 121; 725 517 903
opačný směr

km	Tč	2	4	202	8	10	12	14	204	18	206	208	24	26	28	30	210	212	214	38	
0	0
1	1	4 17	5 12	6 30	7 08	7 35	8 12	9 32	10 00	10 30	11 10	12 05	13 35	14 20	15 40	16 30	17 05	18 00
2	2	4 18	5 13	6 32	7 10	7 38	8 15	9 35	10 01	10 31	11 12	12 07	13 37	14 21	15 42	16 31	17 07	18 02
3	3	4 20	5 14	6 34	7 12	7 40	8 17	9 37	10 03	10 33	11 14	12 09	13 39	14 23	15 44	16 33	17 08	18 03
4	4	4 21	5 15	6 35	7 13	7 41	8 18	9 38	10 04	10 34	11 15	12 10	13 40	14 24	15 45	16 34	17 09	18 04
5	5	4 23	5 17	6 37	7 15	7 43	8 20	9 40	10 06	10 36	11 17	12 12	13 42	14 26	15 47	16 36	17 11	18 06
6	6	4 25	5 19	6 39	7 17	7 45	8 22	9 42	10 08	10 38	11 19	12 14	13 44	14 28	15 49	16 38	17 13	18 08
7	7	4 26	5 20	6 40	7 18	7 46	8 23	9 43	10 09	10 39	11 20	12 15	13 45	14 29	15 50	16 39	17 14	18 09
8	8	4 27	5 21	6 41	7 19	7 47	8 24	9 44	10 10	10 40	11 21	12 16	13 46	14 30	15 51	16 40	17 15	18 10
9	9	4 28	5 22	6 42	7 20	7 48	8 25	9 45	10 11	10 41	11 22	12 17	13 47	14 31	15 52	16 41	17 16	18 11
10	10	4 30	5 24	6 44	7 22	7 50	8 27	9 47	10 12	10 42	11 23	12 18	13 48	14 32	15 53	16 42	17 17	18 12
11	11
12	12
13	13
14	14
15	15
16	16
17	17
18	18
19	19
20	20
21	21
22	22
23	23
24	24
25	25
26	26
27	27
28	28
29	29

* jede v pracovních dnech
 † jede v neděli a ve státem uznané svátky
 20 nejede od 23.12.19 do 31.1.20, od 2.3.20 do 6.3.20, 9.4.20, od 1.7.20 do 31.8.20, od 1.7.20 do 31.8.20, od 29.10.20 do 30.10.20
 29 nejede od 23.12.19 do 31.1.20, od 1.7.20 do 31.8.20, od 1.7.20 do 31.8.20, od 29.10.20 do 30.10.20, od 29.10.20 do 30.10.20
 31 nejede 31.12.19

TARIFNÍ OPATŘENÍ: Cestujícím tranzitujícím úsekem linky mezi zastávkami Střelná, střed a Horní Lideč, rozc./Střelná, rozc. nebude závlak o délce 4 tarifních kilometrů tímto úsekem započítávan do ceny jednotlivého jízdného.
Na lince platí tarif Zlínského kraje vyhlášený dopravcem ČSAD Vsetín a.s. Informace o tarifu a smluvních přepravních podmínkách jsou zveřejněny na www.csadvs.cz nebo ve vozidlech na lince.

< spoj jede po jiné trase
 MHD zastávka s možností přestupu na železniční dopravu
 MHD zastávka s možností přestupu na městskou hromadnou dopravu

| spoj příslušnou zastávkou projíždí

947110 Vsetín - Valašská Polanka - Vizovice - Zlín

Platí od 15.12.2019 do 12.12.2020

Přepřevzavají: ČSAD Vsetín a.s., Ohrada 791, 755 01 Vsetín, provoz Vsetín, Ohrada 791, odvs@csadvs.cz, www.csadvs.cz, tel.702 281 121, 725 517 903

km	Tč	1	201	5	7	9	203	13	15	17	205	21	23
0	1	3 55	4 15	4 45	4 45	5 20	5 35	6 20	6 50	6 50	7 25	11 20	12 00
1	2	3 57	4 16	4 47	4 47	5 22	5 37	6 23	6 52	6 52	7 27	11 22	12 01
2	3	3 59	4 19	4 51	4 51	5 26	5 40	6 27	6 56	6 56	7 30	11 26	12 05
3	4	4 01	4 20	4 52	4 52	5 27	5 42	6 28	6 58	6 58	7 32	11 27	12 07
4	5	4 02	4 21	4 54	4 54	5 29	5 43	6 30	6 59	6 59	7 33	11 29	12 10
5	6	4 04	4 23	4 55	4 55	5 30	5 45	6 32	7 01	7 01	7 35	11 31	12 11
6	7	4 05	4 25	4 56	4 56	5 31	5 46	6 33	7 02	7 02	7 36	11 32	12 12
7	8	4 06	4 26	4 58	4 58	5 33	5 47	6 35	7 05	7 05	7 37	11 34	12 15
8	9	4 07	4 27	4 59	4 59	5 35	5 48	6 36	7 07	7 07	7 38	11 36	12 17
9	10	4 08	4 29	5 00	5 00	5 37	5 50	6 38	7 09	7 09	7 40	11 38	12 19
10	11	4 09	4 31	5 04	5 04	5 39	5 51	6 40	7 11	7 11	7 42	11 40	12 21
11	12	4 10	4 33	5 07	5 07	5 41	5 53	6 42	7 13	7 13	7 44	11 43	12 22
12	13	4 12	4 34	5 08	5 08	5 43	5 55	6 43	7 15	7 15	7 46	11 46	12 25
13	14	4 15	4 36	5 13	5 13	5 44	5 58	6 45	7 18	7 18	7 49	11 48	12 30
14	15	4 18	4 36	5 13	5 13	5 44	5 58	6 45	7 18	7 18	7 49	11 48	12 30
15	16	4 18	4 36	5 13	5 13	5 44	5 58	6 45	7 18	7 18	7 49	11 48	12 30
16	17	4 18	4 36	5 13	5 13	5 44	5 58	6 45	7 18	7 18	7 49	11 48	12 30
17	18	4 18	4 36	5 13	5 13	5 44	5 58	6 45	7 18	7 18	7 49	11 48	12 30
18	19	4 18	4 36	5 13	5 13	5 44	5 58	6 45	7 18	7 18	7 49	11 48	12 30
19	20	4 18	4 36	5 13	5 13	5 44	5 58	6 45	7 18	7 18	7 49	11 48	12 30
20	21	4 18	4 36	5 13	5 13	5 44	5 58	6 45	7 18	7 18	7 49	11 48	12 30
21	22	4 18	4 36	5 13	5 13	5 44	5 58	6 45	7 18	7 18	7 49	11 48	12 30
22	23	4 18	4 36	5 13	5 13	5 44	5 58	6 45	7 18	7 18	7 49	11 48	12 30
23	24	4 18	4 36	5 13	5 13	5 44	5 58	6 45	7 18	7 18	7 49	11 48	12 30
24	25	4 18	4 36	5 13	5 13	5 44	5 58	6 45	7 18	7 18	7 49	11 48	12 30
25	26	4 18	4 36	5 13	5 13	5 44	5 58	6 45	7 18	7 18	7 49	11 48	12 30
26	27	4 18	4 36	5 13	5 13	5 44	5 58	6 45	7 18	7 18	7 49	11 48	12 30
27	28	4 18	4 36	5 13	5 13	5 44	5 58	6 45	7 18	7 18	7 49	11 48	12 30
28	29	4 18	4 36	5 13	5 13	5 44	5 58	6 45	7 18	7 18	7 49	11 48	12 30
29	30	4 18	4 36	5 13	5 13	5 44	5 58	6 45	7 18	7 18	7 49	11 48	12 30
30	31	4 18	4 36	5 13	5 13	5 44	5 58	6 45	7 18	7 18	7 49	11 48	12 30
31	32	4 18	4 36	5 13	5 13	5 44	5 58	6 45	7 18	7 18	7 49	11 48	12 30
32	33	4 18	4 36	5 13	5 13	5 44	5 58	6 45	7 18	7 18	7 49	11 48	12 30
33	34	4 18	4 36	5 13	5 13	5 44	5 58	6 45	7 18	7 18	7 49	11 48	12 30
34	35	4 18	4 36	5 13	5 13	5 44	5 58	6 45	7 18	7 18	7 49	11 48	12 30
35	36	4 18	4 36	5 13	5 13	5 44	5 58	6 45	7 18	7 18	7 49	11 48	12 30
36	37	4 18	4 36	5 13	5 13	5 44	5 58	6 45	7 18	7 18	7 49	11 48	12 30
37	38	4 18	4 36	5 13	5 13	5 44	5 58	6 45	7 18	7 18	7 49	11 48	12 30
38	39	4 18	4 36	5 13	5 13	5 44	5 58	6 45	7 18	7 18	7 49	11 48	12 30
39	40	4 18	4 36	5 13	5 13	5 44	5 58	6 45	7 18	7 18	7 49	11 48	12 30
40	41	4 18	4 36	5 13	5 13	5 44	5 58	6 45	7 18	7 18	7 49	11 48	12 30
41	42	4 18	4 36	5 13	5 13	5 44	5 58	6 45	7 18	7 18	7 49	11 48	12 30
42	43	4 18	4 36	5 13	5 13	5 44	5 58	6 45	7 18	7 18	7 49	11 48	12 30
43	44	4 18	4 36	5 13	5 13	5 44	5 58	6 45	7 18	7 18	7 49	11 48	12 30
44	45	4 18	4 36	5 13	5 13	5 44	5 58	6 45	7 18	7 18	7 49	11 48	12 30
45	46	4 18	4 36	5 13	5 13	5 44	5 58	6 45	7 18	7 18	7 49	11 48	12 30
46	47	4 18	4 36	5 13	5 13	5 44	5 58	6 45	7 18	7 18	7 49	11 48	12 30
47	48	4 18	4 36	5 13	5 13	5 44	5 58	6 45	7 18	7 18	7 49	11 48	12 30
48	49	4 18	4 36	5 13	5 13	5 44	5 58	6 45	7 18	7 18	7 49	11 48	12 30
49	50	4 18	4 36	5 13	5 13	5 44	5 58	6 45	7 18	7 18	7 49	11 48	12 30
50	51	4 18	4 36	5 13	5 13	5 44	5 58	6 45	7 18	7 18	7 49	11 48	12 30
51	52	4 18	4 36	5 13	5 13	5 44	5 58	6 45	7 18	7 18	7 49	11 48	12 30
52	53	4 18	4 36	5 13	5 13	5 44	5 58	6 45	7 18	7 18	7 49	11 48	12 30
53	54	4 18	4 36	5 13	5 13	5 44	5 58	6 45	7 18	7 18	7 49	11 48	12 30
54	55	4 18	4 36	5 13	5 13	5 44	5 58	6 45	7 18	7 18	7 49	11 48	12 30
55	56	4 18	4 36	5 13	5 13	5 44	5 58	6 45	7 18	7 18	7 49	11 48	12 30
56	57	4 18	4 36	5 13	5 13	5 44	5 58	6 45	7 18	7 18	7 49	11 48	12 30
57	58	4 18	4 36	5 13	5 13	5 44	5 58	6 45	7 18	7 18	7 49	11 48	12 30
58	59	4 18	4 36	5 13	5 13	5 44	5 58	6 45	7 18	7 18	7 49	11 48	12 30
59	60	4 18	4 36	5 13	5 13	5 44	5 58	6 45	7 18	7 18	7 49	11 48	12 30
60	61	4 18	4 36	5 13	5 13	5 44	5 58	6 45	7 18	7 18	7 49	11 48	12 30
61	62	4 18	4 36	5 13	5 13	5 44	5 58	6 45	7 18	7 18	7 49	11 48	12 30
62	63	4 18	4 36	5 13	5 13	5 44	5 58	6 45	7 18	7 18	7 49	11 48	12 30
63	64	4 18	4 36	5 13	5 13	5 44	5 58	6 45	7 18	7 18	7 49	11 48	12 30
64	65	4 18	4 36	5 13	5 13	5 44	5 58	6 45	7 18	7 18	7 49	11 48	12 30
65	66	4 18	4 36	5 13	5 13	5 44	5 58	6 45	7 18	7 18	7 49	11 48	12 30
66	67	4 18	4 36	5 13	5 13	5 44	5 58	6 45	7 18	7 18	7 49	11 48	12 30
67	68	4 18	4 36	5 13	5 13	5 44	5 58	6 45	7 18	7 18	7 49	11 48	12 30
68	69	4 18	4 36	5 13	5 13	5 44	5 58	6 45	7 18	7 18	7 49	11 48	12 30
69	70	4 18	4 36	5 13	5 13	5 44	5 58	6 45	7 18	7 18	7 49	11 48	12 30
70	71	4 18	4 36	5 13	5 13	5 44	5 58	6 45	7 18	7 18	7 49	11 48	12 30
71	72	4 18	4 36	5 13	5 13	5 44	5 58	6 45	7 18	7 18	7 49	11 48	12 30
72	73	4 18	4 36	5 13	5 13	5 44	5 58	6 45	7 18	7 18	7 49	11 48	12 30
73	74	4 18	4 36	5 13	5 13	5 44	5 58	6 45	7 18	7 18	7 49	11 48	12 30
74	75	4 18	4 36	5 13	5 13	5 44	5 58	6 45	7 18	7 18	7 49	11 48	12 30
75	76	4 18	4 36	5 13	5 13	5 44	5 58	6 45	7 18	7 18	7 49	11 48	12 30
76	77	4 18	4 36	5 13	5 13	5 44	5 58	6 45	7 18	7 18	7 49	11 48	12 30
77	78	4 18	4 36	5 13	5 13	5 44	5 58	6 45	7 18	7 18	7 49	11 48	12 30
78	79	4 18	4 36	5 13	5 13	5 44	5 58	6 45	7 18	7 18	7 49	11 48	12 30
79	80	4 18	4 36	5 13	5 13	5 44	5 58	6 45	7 18	7 18	7 49	11 48	12 30
80	81	4 18	4 36	5 13	5 13	5 44	5 58	6 45	7 18	7 18	7 49	11 48	12 30
81	82	4 18	4 36	5 13	5 13	5 44	5 58	6 45	7 18	7 18	7 49	11 48	12 30
82	83	4 18	4 36	5 13	5 13								

947111 Vsetín - Seninka - Valašská Polanka - Vizovice - Zlín

Platí od 15.12.2019 do 12.12.2020

Přepřevážně : ČSAD Vsetín a.s., Ohrada 791, 755 01 Vsetín, provoz Vsetín, Ohrada 791, odvs@csadvs.cz, www.csadvs.cz, tel.702 281 121; 725 517 903

1	3	5	7	201	203	11	13	205	15	19	Tč	km	od	pr	od	pr	2	202	6	204	10	12	14	16	18	20	208	24	
6:30	9:45	9:45	12:00	12:15	14:25	14:50	16:45	18:25	18:30	22:25	19	0	0	0	0	0	5:10	5:15	6:20	7:17	7:25	7:30	12:42	13:14	13:39	15:43	17:28	17:55	21:37
6:36	9:48	9:48	12:02	12:18	14:28	14:54	16:48	18:28	18:33	22:27	19	1	1	1	1	5:06	5:12	6:16	7:14	7:20	7:26	12:38	13:13	13:37	15:39	17:24	17:52	21:34	
6:40	9:52	9:52	12:06	12:22	14:32	14:59	16:52	18:31	18:36	22:30	19	4	4	4	4	5:03	5:09	6:13	7:11	7:16	7:22	12:35	13:11	13:33	15:36	17:21	17:50	21:30	
6:38	9:54	9:54	12:08	12:24	14:34	15:01	16:54	18:33	18:38	22:32	19	5	5	5	5	5:01	5:06	6:10	7:09	7:13	7:17	12:33	13:09	13:31	15:34	17:19	17:48	21:27	
6:42	9:56	9:56	12:10	12:26	14:36	15:03	16:56	18:34	18:39	22:33	19	6	6	6	6	5:00	5:05	6:09	7:08	7:11	7:15	12:32	13:08	13:30	15:33	17:18	17:47	21:25	
6:45	9:59	9:59	12:13	12:29	14:39	15:06	16:59	18:37	18:42	22:35	19	8	8	8	8	4:58	5:02	6:06	7:06	7:08	7:11	12:30	13:06	13:28	15:31	17:16	17:45	21:23	
6:47	10:01	10:01	12:15	12:31	14:41	15:08	16:59	18:37	18:42	22:36	19	8	8	8	8	4:56	5:01	6:05	7:05	7:06	7:09	12:28	13:05	13:27	15:30	17:15	17:44	21:22	
6:49	10:05	10:05	12:17	12:33	14:43	15:10	17:00	18:40	18:45	22:38	19	10	10	10	10	4:54	4:59	6:03	7:03	7:04	7:07	12:26	13:03	13:25	15:28	17:13	17:42	21:21	
10:07	10:07	10:07	12:20	12:36	14:46	15:14	17:06	18:43	18:48	22:40	19	11	11	11	11	4:52	4:57	6:02	7:02	7:02	7:05	12:24	13:02	13:23	15:27	17:12	17:41	21:20	
10:08	10:08	10:08	12:22	12:38	14:48	15:16	17:08	18:45	18:50	22:41	19	12	12	12	12	4:50	4:56	6:00	7:00	7:00	7:03	12:22	13:00	13:21	15:25	17:10	17:40	21:19	
10:10	10:10	10:10	12:24	12:40	14:50	15:18	17:10	18:47	18:52	22:42	19	13	13	13	13	4:49	4:54	6:00	7:00	7:00	7:03	12:21	12:59	13:19	15:23	17:08	17:38	21:18	
10:12	10:12	10:12	12:26	12:42	14:52	15:20	17:12	18:49	18:54	22:43	19	14	14	14	14	4:48	4:53	6:00	7:00	7:00	7:03	12:20	12:58	13:17	15:21	17:06	17:36	21:17	
10:14	10:14	10:14	12:28	12:44	14:54	15:22	17:14	18:51	18:56	22:44	19	15	15	15	15	4:47	4:52	6:00	7:00	7:00	7:03	12:19	12:57	13:15	15:19	17:04	17:34	21:16	
10:16	10:16	10:16	12:30	12:46	14:56	15:24	17:16	18:53	18:58	22:45	19	16	16	16	16	4:46	4:51	6:00	7:00	7:00	7:03	12:18	12:56	13:13	15:17	17:02	17:32	21:15	
10:18	10:18	10:18	12:32	12:48	14:58	15:26	17:18	18:55	19:00	22:46	19	17	17	17	17	4:45	4:50	6:00	7:00	7:00	7:03	12:17	12:55	13:11	15:15	17:00	17:30	21:14	
10:20	10:20	10:20	12:34	12:50	15:00	15:28	17:20	18:57	19:02	22:47	19	18	18	18	18	4:44	4:49	6:00	7:00	7:00	7:03	12:16	12:54	13:09	15:13	16:58	17:28	21:13	
10:22	10:22	10:22	12:36	12:52	15:02	15:30	17:22	19:03	19:08	22:48	19	19	19	19	19	4:43	4:48	6:00	7:00	7:00	7:03	12:15	12:53	13:07	15:11	16:56	17:26	21:12	
10:24	10:24	10:24	12:38	12:54	15:04	15:32	17:24	19:05	19:10	22:49	19	20	20	20	20	4:42	4:47	6:00	7:00	7:00	7:03	12:14	12:52	13:05	15:09	16:54	17:24	21:11	
10:26	10:26	10:26	12:40	12:56	15:06	15:34	17:26	19:07	19:12	22:50	19	21	21	21	21	4:41	4:46	6:00	7:00	7:00	7:03	12:13	12:51	13:03	15:07	16:52	17:22	21:10	
10:28	10:28	10:28	12:42	12:58	15:08	15:36	17:28	19:09	19:14	22:51	19	22	22	22	22	4:40	4:45	6:00	7:00	7:00	7:03	12:12	12:50	13:01	15:05	16:50	17:20	21:09	
10:30	10:30	10:30	12:44	12:60	15:10	15:38	17:30	19:11	19:16	22:52	19	23	23	23	23	4:39	4:44	6:00	7:00	7:00	7:03	12:11	12:49	13:00	15:04	16:49	17:19	21:08	
10:32	10:32	10:32	12:46	12:62	15:12	15:40	17:32	19:13	19:18	22:53	19	24	24	24	24	4:38	4:43	6:00	7:00	7:00	7:03	12:10	12:48	12:59	15:03	16:48	17:18	21:07	
10:34	10:34	10:34	12:48	12:64	15:14	15:42	17:34	19:15	19:20	22:54	19	25	25	25	25	4:38	4:43	6:00	7:00	7:00	7:03	12:09	12:47	12:58	15:02	16:47	17:17	21:06	
10:40	10:40	10:40	12:50	12:66	15:16	15:44	17:36	19:17	19:22	22:55	19	26	26	26	26	4:37	4:42	6:00	7:00	7:00	7:03	12:08	12:46	12:57	15:01	16:46	17:16	21:05	
10:43	10:43	10:43	12:52	12:68	15:18	15:46	17:38	19:19	19:24	22:56	19	27	27	27	27	4:37	4:42	6:00	7:00	7:00	7:03	12:07	12:45	12:56	15:00	16:45	17:15	21:04	
10:45	10:45	10:45	12:54	12:70	15:20	15:48	17:40	19:21	19:26	22:57	19	28	28	28	28	4:37	4:42	6:00	7:00	7:00	7:03	12:06	12:44	12:55	14:59	16:44	17:14	21:03	
10:47	10:47	10:47	12:56	12:72	15:22	15:50	17:42	19:23	19:28	22:58	19	29	29	29	29	4:36	4:41	6:00	7:00	7:00	7:03	12:05	12:43	12:54	14:58	16:43	17:13	21:02	
10:49	10:49	10:49	12:58	12:74	15:24	15:52	17:44	19:25	19:30	22:59	19	30	30	30	30	4:36	4:41	6:00	7:00	7:00	7:03	12:04	12:42	12:53	14:57	16:42	17:12	21:01	
10:51	10:51	10:51	13:00	12:76	15:26	15:54	17:46	19:27	19:32	23:00	19	31	31	31	31	4:35	4:40	6:00	7:00	7:00	7:03	12:03	12:41	12:52	14:56	16:41	17:11	21:00	
10:53	10:53	10:53	13:02	12:78	15:28	15:56	17:48	19:29	19:34	23:01	19	32	32	32	32	4:35	4:40	6:00	7:00	7:00	7:03	12:02	12:40	12:51	14:55	16:40	17:10	20:59	
10:55	10:55	10:55	13:04	12:80	15:30	15:58	17:50	19:31	19:36	23:02	19	33	33	33	33	4:35	4:40	6:00	7:00	7:00	7:03	12:01	12:39	12:50	14:54	16:39	17:09	20:58	
10:57	10:57	10:57	13:06	12:82	15:32	16:00	17:52	19:33	19:38	23:03	19	34	34	34	34	4:35	4:40	6:00	7:00	7:00	7:03	12:00	12:38	12:49	14:53	16:38	17:08	20:57	
10:59	10:59	10:59	13:08	12:84	15:34	16:02	17:54	19:35	19:40	23:04	19	35	35	35	35	4:35	4:40	6:00	7:00	7:00	7:03	11:59	12:37	12:48	14:52	16:37	17:07	20:56	
11:01	11:01	11:01	13:10	12:86	15:36	16:04	17:56	19:37	19:42	23:05	19	36	36	36	36	4:35	4:40	6:00	7:00	7:00	7:03	11:58	12:36	12:47	14:51	16:36	17:06	20:55	
11:03	11:03	11:03	13:12	12:88	15:38	16:06	17:58	19:39	19:44	23:06	19	37	37	37	37	4:35	4:40	6:00	7:00	7:00	7:03	11:57	12:35	12:46	14:50	16:35	17:05	20:54	
11:05	11:05	11:05	13:14	12:90	15:40	16:08	17:60	19:41	19:46	23:07	19	38	38	38	38	4:35	4:40	6:00	7:00	7:00	7:03	11:56	12:34	12:45	14:49	16:34	17:04	20:53	
11:07	11:07	11:07	13:16	12:92	15:42	16:10	17:62	19:43	19:48	23:08	19	39	39	39	39	4:35	4:40	6:00	7:00	7:00	7:03	11:55	12:33	12:44	14:48	16:33	17:03	20:52	
11:09	11:09	11:09	13:18	12:94	15:44	16:12	17:64	19:45	19:50	23:09	19	40	40	40	40	4:35	4:40	6:00	7:00	7:00	7:03	11:54	12:32	12:43	14:47	16:32	17:02	20:51	
11:11	11:11	11:11	13:20	12:96	15:46	16:14	17:66	19:47	19:52	23:10	19	41	41	41	41	4:35	4:40	6:00	7:00	7:00	7:03	11:53	12:31	12:42	14:4				

Družstvo mužů FC Leskovec



Vánoční dárek hasičům, ale i všem občanům.



Vydává: Obec Leskovec, Leskovec 67, 756 11, IČO 00303984
www.leskovec.cz
MK ČR E 232 79

V nákladu 275 ks, vydáván 2x ročně, datum vydání: 10.12.2019
Grafická úprava a tisk: Tiskárna Brázda, www.TiskarnaBrazda.cz